

รายงานสถานการณ์อุตสาหกรรมเหล็กเดือนมีนาคม ปี พ.ศ. 2558

สรุปสถานการณ์อุตสาหกรรมเหล็กของโลก

World Steel Association รายงาน ยอดการผลิตเหล็กดิบของโลกเดือนมีนาคม 2558 หดตัวลง 2.7% อยู่ที่ 138 ล้านตัน

ยอดการผลิตเหล็กดิบของประเทศในภูมิภาคเอเชียหดตัว 1.3% อยู่ที่ 94.3 ล้านตัน โดยผู้ผลิตเหล็กดิบรายใหญ่ของประเทศจีนมียอดการผลิตเหล็กดิบลดลง 1.2% อยู่ที่ 69.5 ล้านตัน เช่นเดียวกับยอดการผลิตเหล็กดิบของประเทศเกาหลีใต้และญี่ปุ่นหดตัว 11.8% และ 4.5% ตามลำดับ ในขณะที่ยอดการผลิตเหล็กดิบของประเทศอินเดียและไต้หวันขยายตัว 10% และ 3.9% ตามลำดับ

ยอดการผลิตเหล็กดิบของสหภาพยุโรปลดลง 0.9% อยู่ที่ 15.3 ล้านตัน โดยยอดการผลิตเหล็กดิบของประเทศฝรั่งเศสขยายตัว 3% เมื่อเทียบกับช่วงเดียวกันของปีที่ผ่านมา อยู่ที่ 1.4 ล้านตัน ในขณะที่ยอดการผลิตเหล็กดิบของประเทศเยอรมัน อิตาลี และสเปน ยังคงหดตัวต่อเนื่อง 4.4%, 9.8% และ 5.1% ตามลำดับ เมื่อเทียบกับช่วงเวลาเดียวกันของปีก่อน โดยมียอดการผลิตเหล็กดิบอยู่ที่ 3.9 ล้านตัน, 2.1 ล้านตัน และ 1.3 ล้านตัน ตามลำดับ

ยอดการผลิตเหล็กดิบในอเมริกาเหนือยังคงหดตัวต่อเนื่องมาตั้งแต่เดือนมกราคม โดยหดตัวลง 9.8% เมื่อเทียบกับปีที่ผ่านมา อยู่ที่ 9.3 ล้านตัน ขณะที่ยอดการผลิตเหล็กดิบของผู้ผลิตรายใหญ่ในภูมิภาคอย่างสหรัฐฯ ลดลง 12.7% เมื่อเทียบกับช่วงเวลาเดียวกันของปีที่ผ่านมา อยู่ที่ 6.6 ล้านตัน ประเทศเม็กซิโกหดตัว 5.2% อยู่ที่ 1.6 ล้านตัน ในขณะที่ยอดการผลิตเหล็กดิบของแคนาดาขยายตัว 3.1% อยู่ที่ 1.1 ส่วนยอดการผลิตเหล็กดิบในอเมริกาใต้หดตัว 6.8% อยู่ที่ 3.7 ล้านตัน

สำหรับยอดการผลิตเหล็กดิบภูมิภาคตะวันออกกลางในเดือนมีนาคม ขยายตัว 1% อยู่ที่ 2.4 ล้านตัน

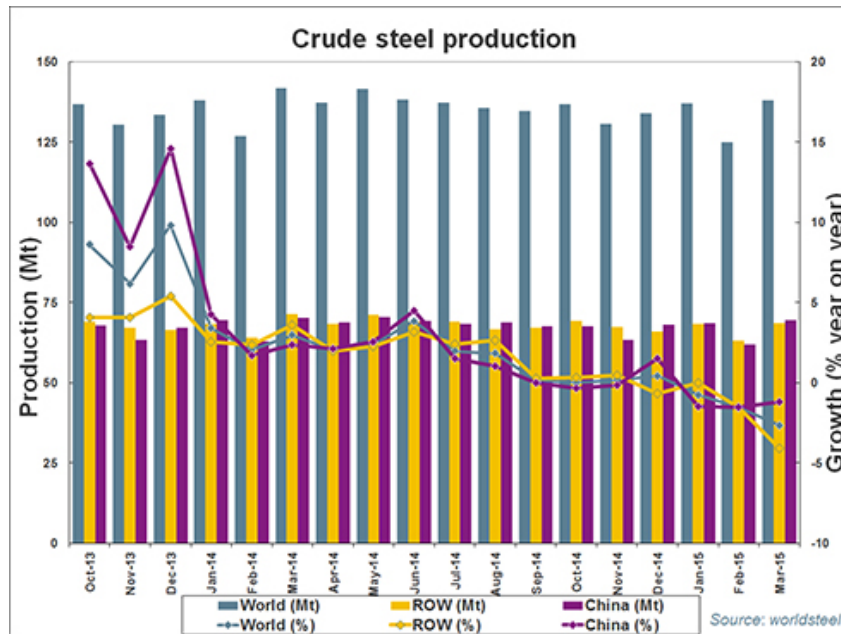
โดยมีประเทศอิหร่านเป็นผู้ผลิตรายใหญ่ของภูมิภาค ด้วยยอดการผลิต 1.3 ล้านตันในเดือนมีนาคม

ยอดการผลิตเหล็กดิบของประเทศยูเครนซึ่งเป็นผู้ผลิตรายใหญ่องจากรัสเซียยังคงลดลงต่อเนื่องจากความต้องการในประเทศที่หดตัวลง และปัญหาความไม่สงบทางตะวันออกของยูเครนทำให้หลายๆ โรงงานยังคงปิดดำเนินการโดยปรับตัวลดลง 35.6% เมื่อเทียบกับช่วงเวลาเดียวกันปีที่ผ่านมา ส่งผลให้ยอดการผลิตเหล็กดิบ

ของกลุ่มประเทศ CIS หดตัว 9.6% อยู่ที่ 8.3 ล้านตัน แม้ว่ายอดการผลิตเหล็กดิบของประเทศรัสเซียจะขยายตัวเพิ่มขึ้น 5.6% ก็ตาม

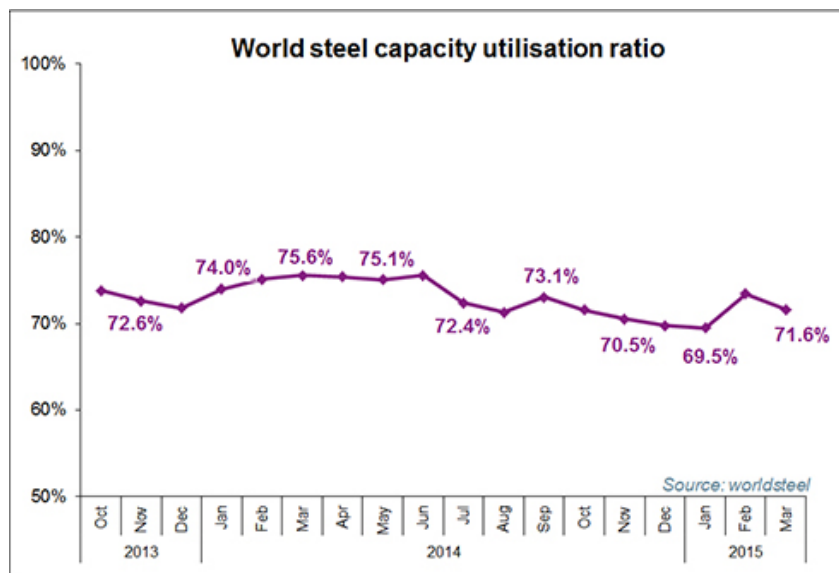
อัตราการใช้กำลังการผลิตรวมเฉลี่ยในเดือนมีนาคมอยู่ที่ 71.6% ปรับตัวลดลงจากเดือนกุมภาพันธ์ 1.8 จุด และเมื่อเทียบกับช่วงเวลาเดียวกันของปีที่ผ่านมาปรับตัวลดลง 4 จุด

กราฟแสดงยอดการผลิตเหล็กดิบของโลกตั้งแต่เดือนตุลาคม 2556 - เดือนมีนาคม 2558



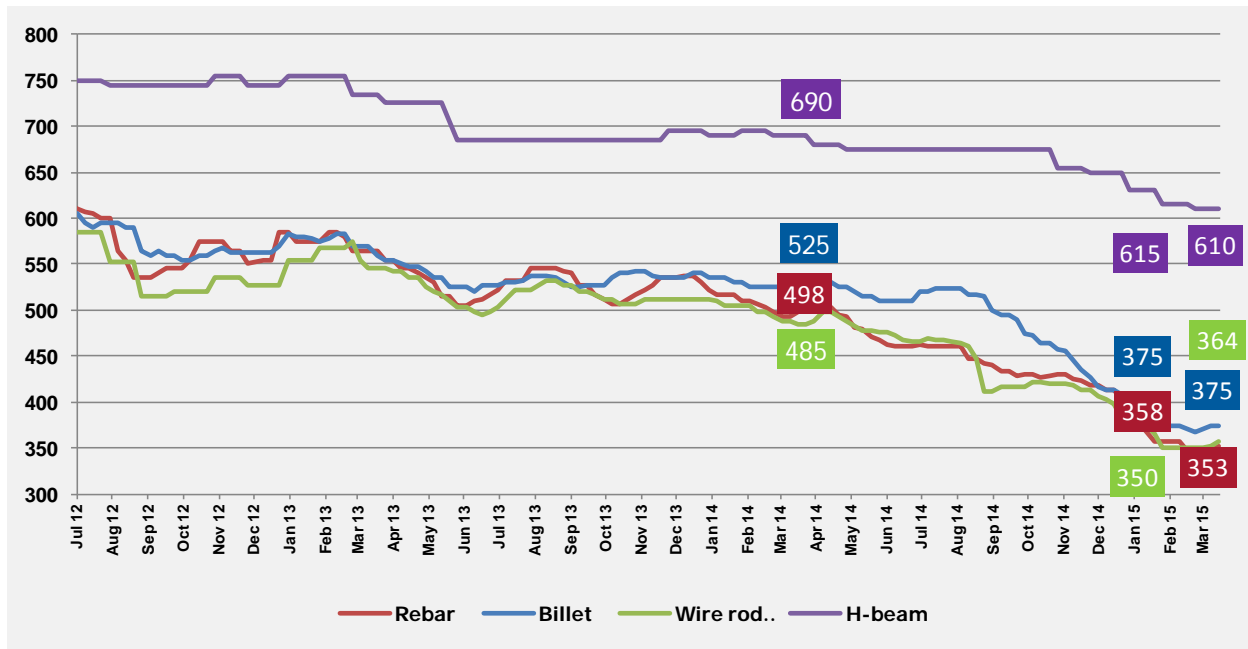
ที่มา : Worldsteel

อัตราการใช้กำลังการผลิตรวม



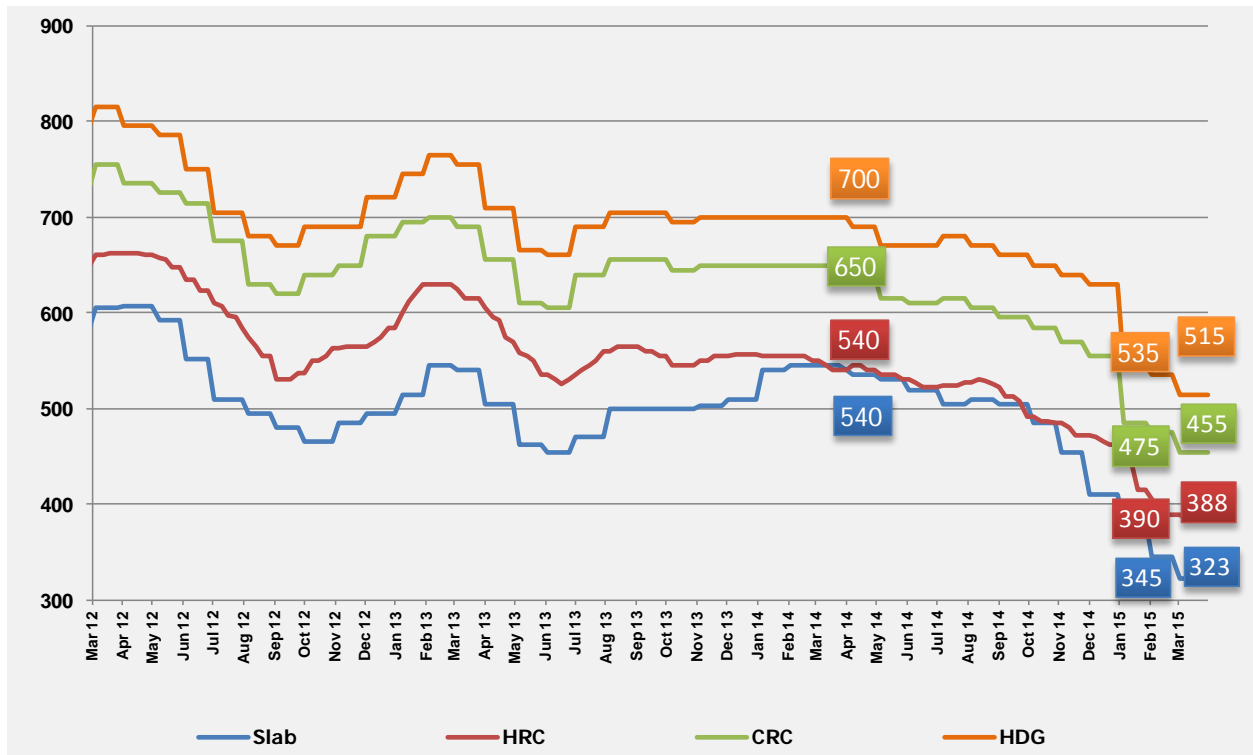
ที่มา : Worldsteel

สถานการณ์ราคาในช่วงเดือนมีนาคมที่ผ่านมา ผลิตภัณฑ์เหล็กทรงยาวและผลิตภัณฑ์เหล็กทรงแบนส่วนใหญ่ปรับตัวเพิ่มขึ้นเล็กน้อยในช่วงปลายเดือนมีนาคม เนื่องจากผู้ผลิตเหล็กประเทศจีนปรับลดปริมาณผลผลิตลงจากมาตรการด้านสิ่งแวดล้อมที่เข้มงวดขึ้น ราคาวัตถุดิบพิเศษเหล็ก East Asia Import CFR ปรับตัวเพิ่มขึ้น 10 ดอลลาร์สหรัฐฯ ต่อตัน มาอยู่ที่ 258 ดอลลาร์สหรัฐฯ ต่อตัน ส่วนราคาสินแร่เหล็กปรับตัวลดลง 3 ดอลลาร์สหรัฐฯ ต่อตัน เมื่อพิจารณาราคาผลิตภัณฑ์เหล็กในกลุ่มเหล็กทรงยาว พบว่าราคาบิลเล็ต (Billet) East Asia Import CFR ในช่วงต้นเดือนมีนาคมลดลงมาอยู่ที่ 368 ดอลลาร์สหรัฐฯ ต่อตัน และปรับตัวเพิ่มขึ้นกลับมาอยู่ที่ 375 ดอลลาร์สหรัฐฯ ต่อตันในช่วงปลายเดือนมีนาคม ในขณะที่ราคาเหล็กเส้นก่อสร้าง (Rebar) East Asia Import CFR ปรับตัวลดลง 2 ดอลลาร์สหรัฐฯ ต่อตัน มาอยู่ที่ 353 ดอลลาร์สหรัฐฯ ต่อตัน ในขณะที่ราคาเหล็ก H-Beam East Asia Import CFR ปรับลดลง 5 ดอลลาร์สหรัฐฯ ต่อตัน อยู่ที่ 610 ดอลลาร์สหรัฐฯ ต่อตันตลอดเดือนมีนาคม ส่วนราคาเหล็กลวด (Wire Rod) ในตลาด China Export ปรับตัวเพิ่มขึ้นจากเดือนกุมภาพันธ์มาอยู่ที่ 364 ดอลลาร์สหรัฐฯ ต่อตัน



ที่มา : SBB

ในส่วนของกลุ่มเหล็กทรงแบน พบว่า ผลิตภัณฑ์เหล็กทรงแบนทุกชนิดปรับตัวลดลง โดยราคาเหล็กแผ่นรีดเย็น (CRC) East Asia Import CFR ปรับตัวลดลง 20 ดอลลาร์สหรัฐฯ ต่อตัน มาอยู่ที่ 455 ดอลลาร์สหรัฐฯ ต่อตัน ราคาเหล็กแผ่นรีดร้อน (HRC) ปรับตัวลดลงมาอยู่ที่ 388 ดอลลาร์สหรัฐฯ ต่อตัน ราคาเหล็กแผ่นเคลือบสังกะสี (HDG) ปรับตัวลดลงมาอยู่ที่ 515 ดอลลาร์สหรัฐฯ ต่อตัน จาก 535 ดอลลาร์สหรัฐฯ ต่อตัน ในเดือนกุมภาพันธ์ เช่นเดียวกับราคาสแล็บปรับตัวลดลง 22 ดอลลาร์สหรัฐฯ ต่อตัน มาอยู่ที่ 323 ดอลลาร์สหรัฐฯ ต่อตัน

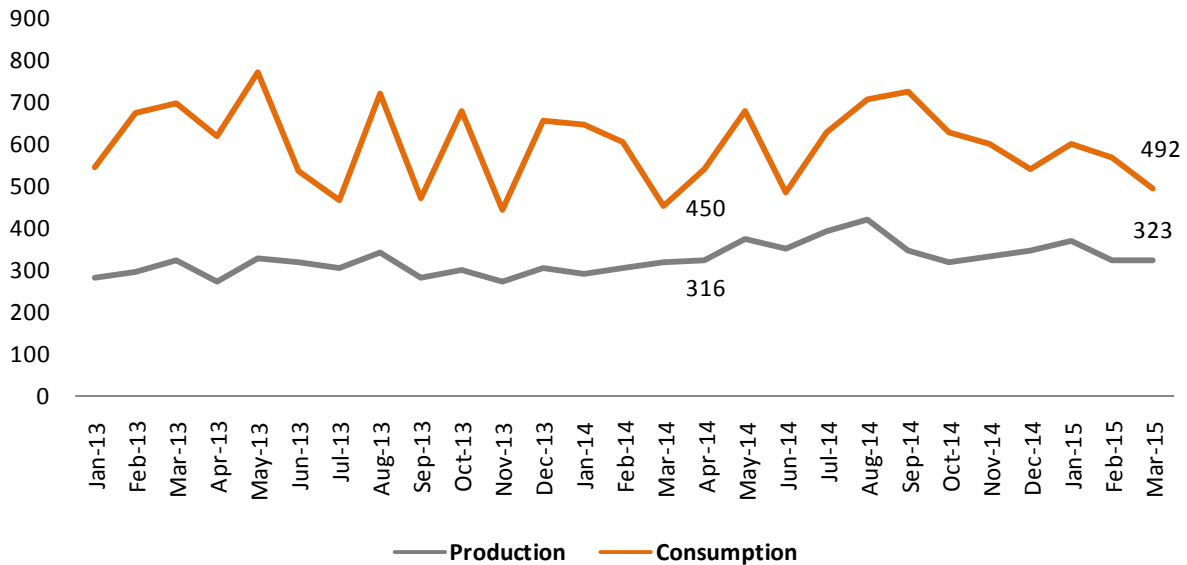


ที่มา : SBB

สรุปสถานการณ์การผลิตเหล็กของไทย

ปริมาณการผลิตเหล็กดิบของไทยในเดือนมีนาคม 2558 อยู่ที่ 323,303 ตัน เพิ่มขึ้น 2% จากช่วงเวลาเดียวกันของปีก่อน โดยการผลิตบิลเล็ตในเดือนนี้อยู่ที่ 127,000 ตัน ขณะที่การผลิตสแลบอยู่ที่ 124,000 ตัน สำหรับการผลิตเหล็กสำเร็จรูปรวมของไทยในเดือนมีนาคม อยู่ที่ 442,088 ตัน ลดลง 9% y-o-y หากพิจารณาตามกลุ่มผลิตภัณฑ์พบว่า การผลิตผลิตภัณฑ์เหล็กทรงยาวผลิตเพิ่มขึ้น 3% y-o-y อยู่ที่ 265,268 โดยผลผลิตเหล็กเส้นและเหล็กรูปพรรณรีดร้อน (Rebar & HR Section) อยู่ที่ 245,792 ตัน เพิ่มขึ้น 15% y-o-y ส่วนเหล็กลวด (Wire Rod) ผลิตอยู่ที่ 19,476 ตัน ลดลงมากถึง 55% y-o-y ขณะที่เหล็กทรงแบนผลิตลดลงมากถึง 22% y-o-y อยู่ที่ 176,821 ตัน โดยผลผลิตเหล็กแผ่นรีดร้อน (HRC) รวมอยู่ที่ 176,821 ตัน ลดลง 22% y-o-y ส่วนผลผลิตเหล็กแผ่นรีดเย็น (CRC) อยู่ที่ 154,428 ตัน ลดลงในอัตรา 6% y-o-y

Thailand Crude steel Productin & Consumption Mar 15



รูปกราฟ แสดงปริมาณการผลิตและปริมาณการใช้เหล็กดิบของไทยตั้งแต่เดือนมกราคม 2556 – มีนาคม 2558
ที่มา: สถาบันเหล็กและเหล็กกล้าแห่งประเทศไทย

สำหรับปริมาณการใช้เหล็กดิบของไทยในเดือนมีนาคม 2558 อยู่ที่ 491,868 ตัน เพิ่มขึ้นจากช่วงเดียวกันของปีก่อนในอัตรา 9% โดยปริมาณการใช้บิลเล็ตอยู่ที่ 186,615 ตัน ส่วนปริมาณการใช้สแลบอยู่ที่ 203,503 ตัน สำหรับปริมาณการใช้เหล็กสำเร็จรูปของไทยรวมในเดือนมีนาคม 2558 อยู่ที่ 1,324,673 ตัน เพิ่มขึ้น 8% y-o-y โดย ปริมาณการใช้เหล็กทรงยาวรวม อยู่ที่ 505,546 ตัน ขยายตัว 39% y-o-y หากพิจารณาการใช้เหล็กทรงยาวตามรายผลิตภัณฑ์พบว่า ปริมาณการใช้เหล็กเส้นและเหล็กรูปพรรณรีดร้อน (Rebar & HR Section) ในเดือนมีนาคมอยู่ที่ 255,331 ตัน ขยายตัว 17% y-o-y ส่วนปริมาณการใช้เหล็กหลอดอยู่ที่ 226,991 ตัน ขยายตัวอย่างมากในอัตรา 73% y-o-y ขณะที่ปริมาณการใช้เหล็กทรงแบน อยู่ที่ 819,127 ตัน ลดลงในอัตรา 5% y-o-y โดยปริมาณการใช้เหล็กแผ่นรีดร้อน (HRC) และเหล็กแผ่นเคลือบ (Coated) อยู่ที่ 508,992 ตัน และ 284,372 ตัน หดตัว 5% ขณะที่เหล็กแผ่นรีดเย็น (CRC) อยู่ที่ 277,635 ตัน ขยายตัว 12% y-o-y

การนำเข้า

การนำเข้าผลิตภัณฑ์เหล็กรวมของไทยใน “เดือนมีนาคม 2558” ที่ผ่านมา อยู่ที่ 1,270,520 ตัน เพิ่มขึ้นจากช่วงเดียวกันของปีก่อน 15% สำหรับการนำเข้าเหล็กดิบ อยู่ที่ 169,054 ตัน เพิ่มขึ้น 22% y-o-y ส่วนใหญ่เป็นการนำเข้าบิลเล็ตในปริมาณ 59,615 ตัน เพิ่มขึ้นอย่างมากในอัตรา 80% y-o-y ซึ่งเป็นการนำเข้าจากไต้หวัน และจีนมากที่สุดในปริมาณ 31,405 ตัน และ 18,313 ตัน ตามลำดับ ส่วนการนำเข้าสแลบในเดือนนี้ อยู่ที่ 79,503 ตัน ลดลง 22% y-o-y ส่วนใหญ่เป็นการนำเข้าจาก บราซิล และอินโดนีเซีย ในปริมาณ 51,159 ตัน และ 18,807 ตัน ตามลำดับ

สำหรับการนำเข้าผลิตภัณฑ์เหล็กสำเร็จรูป ในเดือนมีนาคมที่ผ่านมา อยู่ที่ 1,001,737 ตัน ขยายตัว 16% y-o-y โดยการนำเข้าเหล็กแผ่นรีดร้อนเพิ่มขึ้น 5% y-o-y ในปริมาณ 333,497 ตัน ส่วนใหญ่นำเข้ามาจากญี่ปุ่น และเกาหลีในปริมาณ 205,346 ตัน และ 52,033 ตันตาม ลำดับ ส่วนการนำเข้าเหล็กแผ่นรีดเย็น อยู่ที่ 132,418 ตัน เพิ่มขึ้น 46% y-o-y ส่วนใหญ่นำเข้ามาจากญี่ปุ่น และเกาหลี เช่นเดียวกับการนำเข้าเหล็กแผ่นรีดร้อน ในปริมาณ 62,052 ตัน และ 12,848 ตัน ตามลำดับ ขณะที่การนำเข้าเหล็กแผ่นเคลือบในเดือนมีนาคมอยู่ที่ 207,520 ตัน ลดลง 5% y-o-y ซึ่งนำเข้าจาก ญี่ปุ่น และจีน ในปริมาณ 88,862 ตัน และ 24,981 ตัน ตามลำดับ ส่วนการนำเข้าเหล็กหลอดในเดือนมีนาคม อยู่ที่ 208,475 ตัน ขยายตัวอย่างมากในอัตรา 134% y-o-y โดยส่วนใหญ่นำเข้าจากจีน มากถึง 175,207 ตัน ในขณะที่การนำเข้าเหล็กเส้นในเดือนมีนาคม 2558 หดตัว 4% y-o-y ในปริมาณ 49,542 ตัน และส่วนใหญ่นำเข้ามาจากญี่ปุ่น สำหรับการนำเข้าผลิตภัณฑ์ท่อของไทย ในเดือนมีนาคม 2558 อยู่ที่ 44,634 ตัน หดตัว 40% y-o-y ส่วนใหญ่นำเข้ามาจากจีน

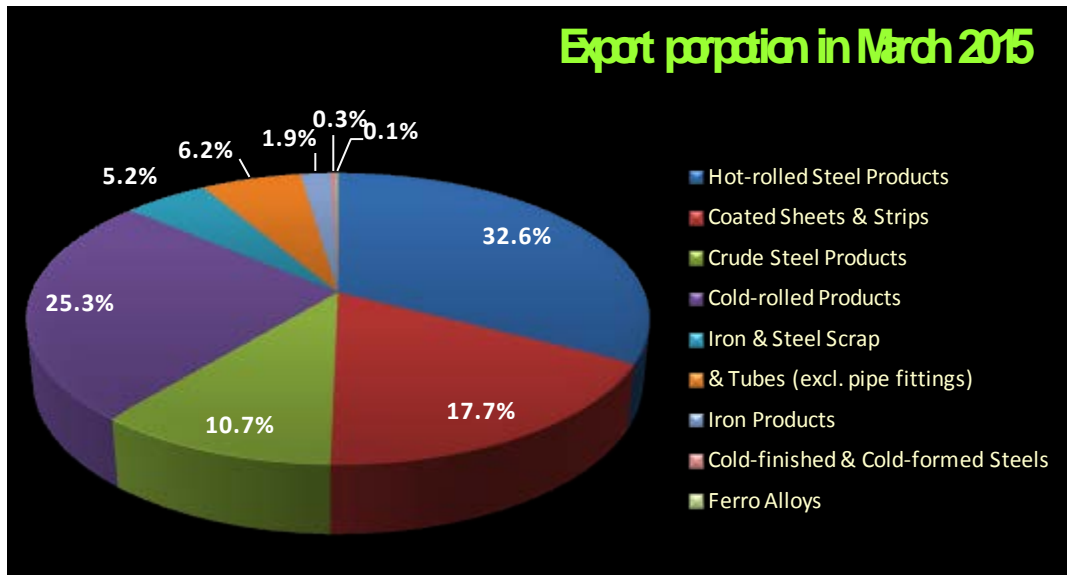
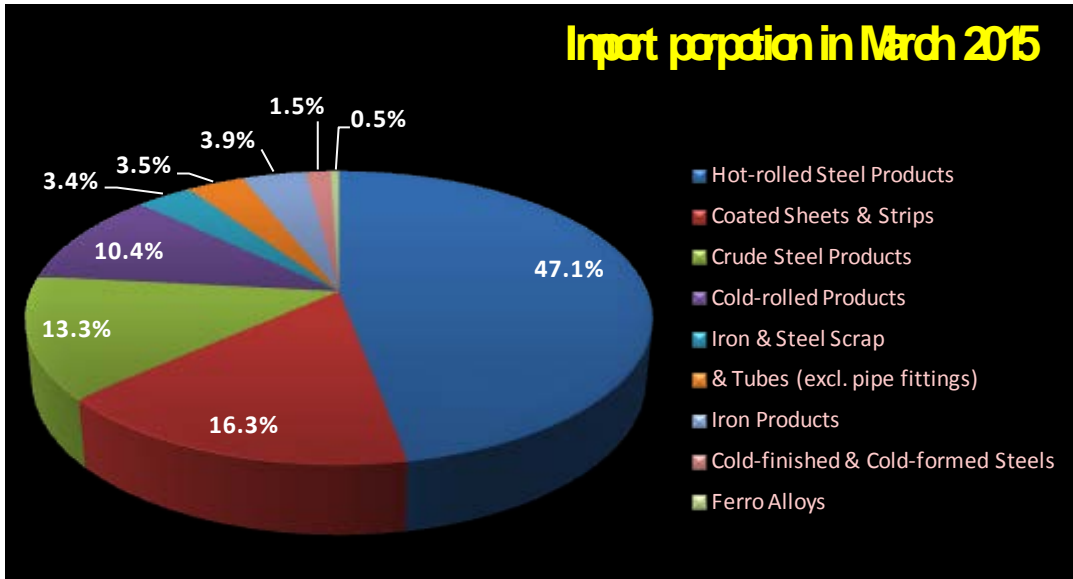
การส่งออก

สำหรับการส่งออกผลิตภัณฑ์เหล็กรวมของไทยใน “เดือนมีนาคม 2558” อยู่ที่ 148,949 ตัน ลดลง 13% y-o-y การส่งออกผลิตภัณฑ์เหล็กสำเร็จรูปสูงสุด 3 อันดับ ได้แก่ เหล็กเส้น เหล็กรูปพรรณรีดร้อน และเหล็กแผ่นรีดเย็น ในปริมาณ 20,915 ตัน 20,592 ตัน และ 9,211 ตัน ลดลง 24% 35% และ ขยายตัว 35% y-o-y ตามลำดับ การส่งออกเหล็กเส้นส่งออกไปยัง สเปน. ลาวมากที่สุด ในปริมาณ 6,515 ตัน ขณะที่การส่งออกเหล็กรูปพรรณส่วนใหญ่ส่งออกไปยัง มาเลเซีย และฮ่องกงมากที่สุด ในปริมาณ 7,274 ตัน และ 4,079 ตัน สำหรับการส่งออกท่อเหล็กในเดือนมีนาคม อยู่ที่ 37,673 ตัน เพิ่มขึ้น 107% y-o-y โดยส่งออกไปยังสหรัฐอเมริกา มากที่สุดในปริมาณ 29,294 ตัน

ตารางสรุปปริมาณการนำเข้าและส่งออกผลิตภัณฑ์ของไทย ในเดือนมีนาคม 2558

Products	Import				Export			
	Mar-15		Jan-Mar 15		Mar-15		Jan-Mar	
	Qty (Tonnes)	% change	Qty (Tonnes)	% change	Qty (Tonnes)	% change	Qty (Tonnes)	% change
Iron Products	49,882	4%	111,352	7%	2,764	-11%	11,664	25%
Ferro Alloys	6,470	-29%	19,947	-17%	202	6633%	538	279%
Crude Steel Products	169,054	22%	647,295	-18%	487	-90%	1,211	-76%
Billet	59,615	80%	236,659	-22%	-	-	-	-
Slab	79,503	-22%	288,648	-35%	-	-	1	-
Others	29,936	677%	121,988	160%	487	-90%	1,210	-76%
Hot-rolled Steel Products	597,833	29%	1,788,582	18%	48,610	-29%	135,763	-32%
Sections	2,097	-52%	16,726	-11%	20,592	-35%	73,938	-23%
Bars	49,542	-4%	191,357	28%	20,915	-24%	45,192	-41%
Wire Rods	208,475	134%	493,850	52%	961	-32%	2,473	-43%
Plates (>=3 mm.)	21,877	66%	60,763	4%	125	-91%	1,995	12%
HR Coils / Sheets	311,620	3%	1,004,244	5%	1,201	-79%	3,120	-80%
Others	4,222	202%	21,642	228%	4,816	613%	9,045	120%
Cold-rolled Products	132,418	46%	360,025	33%	9,211	35%	22,775	-3%
Cold-rolled Sheets & Strips	123,722	36%	322,648	19%	9,211	35%	22,703	-3%
Cold-rolled Electrical Sheets	8,695	-89%	37,376	-84%	-	-	72	-
Coated Sheets & Strips	207,520	-5%	651,804	0%	7,727	-25%	23,532	-13%
Galvanized Sheets	129,422	-7%	402,202	-3%	3,973	-42%	14,849	-14%
Tinplates / Tin free	21,709	98%	60,242	64%	255	98%	679	13%
Zn-Al	9,784	-51%	39,702	-29%	259	-15%	613	-19%
Color Coated	16,161	-25%	51,591	-11%	1,704	49%	3,319	70%
Others	30,444	17%	98,067	11%	1,536	-17%	4,072	-35%
& Tubes (excl. pipe fittings)	44,634	-40%	157,672	-8%	37,673	107%	81,521	50%
Cold-finished & Cold-formed Steels	19,332	-1%	64,122	12%	15,933	-3%	62,891	41%
Iron & Steel Scrap	43,377	8%	201,801	16%	26,342	-40%	78,546	-37%
Total	1,270,520	15%	4,002,600	6%	148,949	-13%	418,441	-14%

ที่มา: กรมศุลกากร, สถาบันเหล็กและเหล็กกล้าแห่งประเทศไทย



รูปกราฟแสดงสัดส่วนการนำเข้า และส่งออกผลิตภัณฑ์เหล็กของไทย ในปี 2558

ที่มา: กรมศุลกากร, สถาบันเหล็กและเหล็กกล้าแห่งประเทศไทย